

IMACEC, cuando las cifras no Hablan

El índice de medición de la actividad económica IMACEC, publicado la semana pasada por el Banco Central, superó todas las expectativas al alcanzar un crecimiento de 4,6% respecto al mismo mes del año 2002.

Esta cifra, que representa el mayor crecimiento registrado en los últimos 20 meses, es sólo un hecho puntual, el que lamentablemente no permite dar una pauta de lo que será el comportamiento de la actividad económica en los próximos meses.

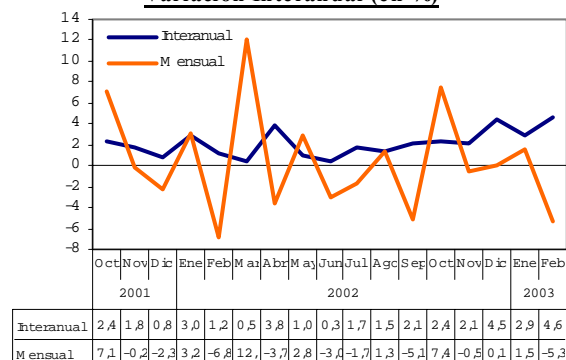
IMACEC

La variación del IMACEC para el mes de febrero fue del 4,6%. Esta cifra es bastante superior a lo que esperado, que estaba en torno al 3,8%. La causa principal de este sorpresivo incremento de la actividad económica se atribuye a un factor estadístico, ya que la base de comparación es muy baja debido a que la actividad económica creció sólo en un 1,2% en febrero del 2001.

No obstante, en términos productivos, los factores que influyeron en el alza del IMACEC se encuentran en el dinamismo que mostraron los sectores industrial y minero.

Asimismo, la acumulación de inventario fue otra causa del elevado IMACEC, ya que las empresas decidieron almacenar mayores stocks de productos, debido a la incertidumbre que provocó en ese momento la inminente invasión de Estados

**IMACEC respecto a diciembre y
Variación Interanual (en %)**



Fuente: Banco Central

Preparado por:
El Departamento de Estudios
Fundación Terram

Huelén 95, Tercer Piso, Providencia
Teléfono: (56)(2) 264-0682
www.terram.cl

Unidos a Irak. Esto también se vio reflejado en el precio del petróleo y en el tipo de cambio.

Si bien el IMACEC ha mantenido una tendencia creciente desde mediados del año pasado, esto no significa que vaya a mantenerse en esa misma línea, ya que con la inestabilidad provocada por la guerra los problemas internos de Estados Unidos y Europa y las dificultades de nuestro país, relacionadas, entre otras

cosas, con la pérdida sostenida de credibilidad en el Gobierno, es muy difícil que nuestro país se recupere durante este año.

En términos globales, la economía chilena creció aproximadamente un 3,8% durante el bimestre enero-febrero, lo que augura un crecimiento económico del 3,4% para el primer trimestre del año.

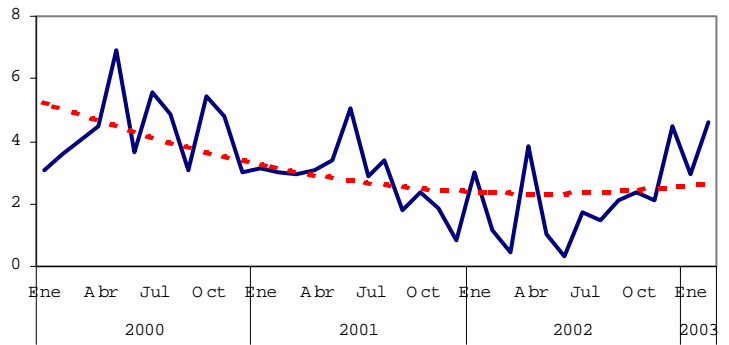
Sin embargo, esta cifra no da señales de que esta tendencia se vaya a mantener durante el resto del año. Es más, para nosotros, este trimestre será el que marque la diferencia respecto al bajo crecimiento que se registrará en los próximos trimestres debido a que, tal como lo hemos anticipado, la economía chilena muestra claros signos de estancamiento.

Luego de terminada la fase bélica de la guerra, las economías de todo el mundo, que se habían comportado en forma muy dinámica, volvieron a sus duras realidades internas produciéndose un notorio freno en la actividad.

En Chile, los escándalos de corrupción habían salido de las primeras planas durante el momento más álgido de la guerra. Es más, no hubo conmoción ante el alza de los pasajes de micro producido la semana pasada. Pero cuando se vuelve a centrar la mirada en la economía interna, reconocemos que Chile no retomará el crecimiento ni éste ni el próximo año.

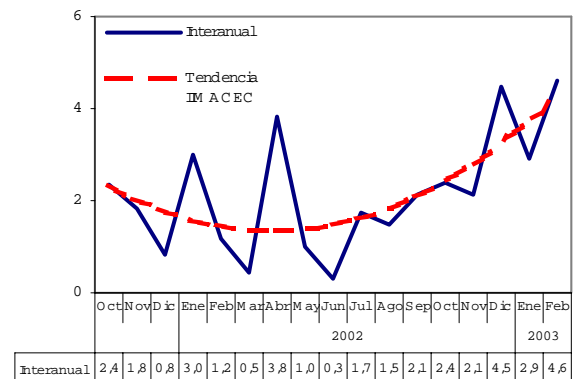
Los resultados económicos sustentan nuestra visión de que, a diferencia de lo señalado por el Gobierno, la base del estancamiento no se encuentra en la economía

Variación Interanual del IMACEC (en %)



Fuente: Banco Central

IMACEC Variación Interanual (en %)



Fuente: Banco Central

internacional, puesto que el sector exportador ha tenido un desempeño razonable. El problema, más bien, radica en la economía interna.

Para que la economía repunte es necesario fomentar la actividad interna, especialmente la PYME, sector que genera el 80% del empleo.

Desde nuestra perspectiva, los problemas que aquejan a la economía interna se deben al bajo nivel de la demanda interna y a la incertidumbre de los consumidores respecto al mantenimiento de sus empleos. Es por esto que durante este año la demanda interna sólo crecerá entre un 1,8% y un 2,5%.

Asimismo, la inversión tampoco repuntará este año y crecerá como máximo un 1,6%. El único camino es un cambio sustancial en la lógica de la política económica, apoyando un nuevo ciclo de negocios fundando en mayor valor agregado y en la PYME.

A pesar de estas malas noticias, durante los próximos meses la inflación dará mayor tranquilidad a la población más pobre, ya que se espera que el IPC del mes de abril y mayo varíen en forma negativa, en torno al -0,4% y -0,1% respectivamente: Esto debido a que con el fin de la guerra el crudo registrará un precio más estable, e incluso podría bajar durante el segundo trimestre, debido al inicio del verano en los Estados Unidos.

Asimismo, se espera que el tipo de cambio también comience a caer e incluso llegue a los \$680.

Ambos factores (el tipo de cambio y el petróleo) influirán en la caída del precio de los pasajes de locomoción colectiva, el que empezaría a caer durante el mes de mayo y, de ser así, aliviará el bolsillo de la mayoría de los chilenos.

Índice Mensual de Actividad Económica - IMACEC				
Año	Mes	Índice	Variación	
			Mes	12 meses
2002	Ene	119,3	3,2	3,0
	Feb	111,2	-6,8	1,2
	Mar	124,6	12,1	0,5
	Abr	120,0	-3,7	3,8
	May	123,4	2,8	1,0
	Jun	119,7	-3,0	0,3
	Jul	117,7	-1,7	1,7
	Ago	119,2	1,3	1,5
	Sep	113,1	-5,1	2,1
	Oct	121,5	7,4	2,4
	Nov	120,9	-0,5	2,1
	Dic	120,9	0,1	4,5
2003	Ene	122,8	1,5	2,9
	Feb	116,3	-5,3	4,6

Fuente: Banco Central

Componentes del PIB						
Variación Interanual						
Año	Trim	Demanda Interna	Formación bruta de capital Fijo	Export	Import	PIB
2001	I	3,4	8,4	5,7	7,3	3,0
	II	-0,7	3,4	13,6	-1,1	3,8
	III	-0,2	3,7	7,2	-2,0	2,7
	IV	-4,9	-6,2	12,5	-8,9	1,7
2002	I	0,2	-1,4	3,4	-2,2	2,1
	II	5,5	4,4	4,6	14,5	2,5
	III	7,4	1,5	-13,0	1,8	2,4
	IV	5,5	1,3	-9,0	-1,9	2,6

Fuente: Banco Central

ANEXOS

Exportaciones E Importaciones Mensuales y acumulado anual					
Año	Mes	Exportaciones		Importaciones	
		Mes	Acumulado Anual	Mes	Acumulado Anual
2001	Oct	1.587,2	15.881,9	1.446,4	14.185,6
	Nov	1.260,3	17.142,2	1.175,3	15.360,9
	Dic	1.362,8	18.505,0	1.050,6	16.411,5
2002	Ene	1.657,3	1.657,3	1.452,9	1.452,9
	Feb	1.435,8	3.093,1	1.002,9	2.455,8
	Mar	1.508,0	4.601,0	1.243,2	3.699,0
	Abr	1.746,2	6.347,2	1.297,4	4.996,4
	May	1.548,1	7.895,3	1.388,0	6.384,4
	Jun	1.675,0	9.570,3	1.388,4	7.772,8
	Jul	1.422,4	10.992,7	1.198,1	8.970,9
	Ago	1.380,9	12.430,4	1.624,8	10.595,7
	Sep	1.341,2	13.771,7	1.359,3	11.955,0
	Oct	1.607,4	15.379,0	1.232,7	13.187,7
	Nov	1.459,0	16.838,1	1.354,3	14.542,0
	Dic	1.502,0	18.340,0	1.284,7	15.826,7
2003	Ene	1.833,2	1.833,2	1.608,2	1.608,2
	Feb	1568,4	3401,6	1302	2910,2

Fuente: Banco Central

Índice de Precios consumidor-IPC			
Año	Mes	Variación	
		Respecto a Diciembre	12 meses
2002	Ene	-0,1	2,2
	Feb	-0,1	2,5
	Mar	0,5	2,6
	Abr	0,8	2,5
	May	0,9	2,1
	Jun	0,8	2,0
	Jul	1,2	2,6
	Ago	1,6	2,2
	Sep	2,5	2,3
	Oct	3,4	3,0
	Nov	4,3	3,0
	Dic	5,2	2,8
2003	Ene	0,1	3
	Feb	0,9	3,8

Fuente: INE

Exportaciones Chilenas por Sectores de la Economía (millones de US\$ FOB)						
Año	Mes	Total Nacional	Cobre	Harina de Pescado		
				Celulosa, papel y otros		
2001	Jul	1301,3	525,4	72,9	27,8	
	Ago	1486,3	653,6	95,1	18,9	
	Sep	1066,0	447,3	77,1	13,5	
	Oct	1466,4	564,8	103,0	20,3	
2002	Nov	1129,1	457,9	68,7	21,4	
	Dic	1241,5	466,0	97,3	21,4	
	Ene	1587,0	583,7	87,7	18,6	
	Feb	1316,6	499,6	64,2	18,2	
2003	Mar	1443,2	511,9	90,8	39,9	
	Abr	1621,5	549,8	102,2	40,0	
	May	1420,1	520,4	95,2	38,9	
	Jun	1529,1	660,7	113,4	34,2	
	Jul	1285,1	477,7	96,5	30,9	
	Ago	1270,5	465,2	89,6	26,6	
	Sep	1227,4	399,2	112,0	32,3	
	Oct	1494,3	594,4	109,7	17,1	
	Nov	1335,5	541,4	100,6	16,0	
	Dic	1383,7	465,8	92,1	9,2	
	2003	Ene	1699,4	671,4	94,7	25,9
		Feb	1445,2	554	91,5	14,2

Fuente: Banco Central

Numero de Viviendas aprobadas e iniciadas, Total País				
Año	Mes	Obras Nuevas		
		Número	Variación (%)	
			12 meses	Acumulada
2001	Oct	10.343	41,1	26,8
	Nov	8.011	-38,7	17,1
	Dic	7.653	-32,5	11,6
2002	Ene	5.910	-30,5	-
	Feb	5.220	-14,1	-23,7
	Mar	6.784	9,9	-13,7
	Abr	10.743	47,4	2,2
	May	6.803	-51	-15,4
	Jun	14.891	46	-3,4
	Jul	8.309	-29,4	-8,2
	Ago	5.046	-70,4	-21,3
	Sep	7.911	-8	-20,0
	Oct	7.033	-35,4	-21,7
	Nov	5.694	-37,6	-23,0
	Dic	6.912	-24,7	-22,1
2003	Ene	5902	-0,1	-
	Feb	8330	59,6	27,9

Fuente: INE

Otras Publicaciones de Fundación Terram

- APP-1 Distribución de Ingreso y Reforma Tributaria. Julio, 2001
APP-2 La Norma ISO 14001 y su Aplicación en Chile. Julio, 2001
APP-3 Contaminación Atmosférica de la Región Metropolitana, Septiembre, 2001
APP-4 Evaluación de los Impactos de la Producción de Celulosa. Noviembre, 2001
APP-5 El Costo Ambiental de la Salmonicultura en Chile. Noviembre, 2001
APP-6 "El Tratado de Libre Comercio entre Chile y Estados Unidos: Mitos y Realidades". Febrero, 2002
APP-7 El Aluminio en el Mundo Abril, 2002
APP-8 El MegaProyecto Alumysa Abril, 2002
APP-9 El Fracaso de la Política Fiscal de la Concertación. Abril, 2002
APP-10 De Pescadores a Cultivadores del Mar: Salmonicultura en Chile Junio, 2002
APP-11 La Privatización de los Recursos del Mar. Agosto, 2002
APP-12 Crecimiento infinito: el mito de la salmonicultura en Chile. Agosto, 2002
APP-13 Informe Zaldivar: El Conflicto de Interés en la Ley de Pesca. Diciembre, 2002
APP-14 Minera Disputada de La Condes: El Despojo a un País de sus Riquezas Básicas Diciembre, 2002
EDS-1 Del Bosque a la Ciudad: ¿Progreso? Marzo, 2002
EDS-2 Domar el capitalismo extremo no es tarea fácil. Noviembre, 2002
ICS-0 Informe de Coyuntura: Desde la Perspectiva de la Sustentabilidad. Mayo, 2001
ICS-1 Estancamiento Económico Chileno: El fin de un Ciclo de Expansión. Agosto, 2001
ICS-2 Por una Agenda Pro-Crecimiento Sustentable. Noviembre, 2001
ICS-3 ¿Qué Pasa con la Inversión? Febrero, 2002
ICS-4 Superávit Estructural, Regla para la Recesión. Mayo, 2002
IPE-1 Una Vena sobre un Parque. Marzo, 2002
IPE-2 Dónde Habrá más Basura: ¿En los Rellenos Sanitarios o en su Proceso de Licitación? Jun, 2002
IPE-4 La Conveniente Oscuridad del Bosque Chileno. Enero, 2003
RPP-1 La Ineficiencia de la Salmonicultura en Chile: Aspectos Sociales, Económicos y Ambientales Jul, 2000
RPP-2 El Valor de la Biodiversidad en Chile: Aspectos Económicos, Ambientales y Legales. Sept.2000
RPP-3 Salmonicultura en Chile: Desarrollo, Proyecciones e Impacto. Noviembre, 2001
RPP-4 Impacto Ambiental de la Acuicultura: El Estado de la Investigación en Chile y en el Mundo" Dic, 2001
RPP-5 El Bosque Nativo de Chile: Situación Actual y Proyecciones" Abril, 2002
RPP-6 Exitos y fracasos en la Defensa Jurídica del Medio Ambiente Julio, 2002
RPP-7 Determinación del Nuevo Umbral de la Pobreza en Chile. Julio, 2002
RPP-8 De la Harina de Pescado al "Salmón Valley" Agosto, 2002
RPP-9 Legislación e Institucionalidad para la Gestión de las Aguas. Agosto, 2002
RPP-10 Megaproyecto Camino Costero Sur Noviembre, 2002
RPP-11 Evaluación Social del Parque Pumalín Diciembre, 2002
RPP-12 El Estado de las Aguas Terrestres en Chile: cursos y aguas subterráneas". Diciembre, 2002
- English**
- PPS-1 The value of Chilean Biodiversity: Economic, environmental and legal considerations. May,2001
PPS-2 The Free Trade Agreement between Chile and USA: Myths and reality. April, 2002
PPS-3 Fishermen to Fish Farmers of the Sea: Aquaculture in Chile. June,2002
PPS-4 Environmental Impact of Chilean Salmon Farming. September, 2002
PPS-5 Environmental Cost of Salmon Farming. January. 2002
PPS-6 Infinite Growth: The Myth of Chilean Salmon Farming Industry. September,2002

Escuche nuestro programa radial "Archivos del Subdesarrollo", todos los Lunes a las 19:00 horas en Radio Universidad de Chile. 102.5 F.M.

Fundación Terram es una organización No-Gubernamental, sin fines de lucro, creada con el propósito de generar una propuesta de desarrollo sustentable en el país; con este objetivo, Terram se ha puesto como tarea fundamental construir reflexión, capacidad crítica y proposiciones que estimulen la indispensable renovación del pensamiento político, social y económico del país

Para pedir más Información o aportar su opinión se puede comunicar con Fundación Terram:

Fundación Terram

Huelén 95- Piso 3- Santiago, Chile

Página Web: www.Terram.cl

Info@Terram.cl

Teléfono:(56)(2) 264-0682

Fax: (56)(2) 264-2514