

LA CALIDAD DE LA EDUCACIÓN EN CHILE

En las últimas semanas hemos podido revisar dos diagnósticos acerca de la educación en nuestro país. En primer lugar, J. J. Brunner y G. Elacqua publicaron su "Informe Capital Humano en Chile", en el que dan cuenta de los principales factores que inciden en la calidad de la educación y en su desigual distribución a lo largo del país. Por otro lado, fueron difundidas las principales conclusiones arrojadas por el "Informe PISA", una investigación de carácter internacional que compara el nivel educacional de los jóvenes de 15 años en 43 países, en materias tales como la comprensión de lectura, matemáticas y ciencias.

Los principales puntos de interés no representan ninguna novedad: los problemas de cobertura están siendo superados, pero la calidad de la educación en Chile es deficiente, segmentada por estratos socioeconómicos y muy lejos de los niveles alcanzados por los países más desarrollados. El desafío es de orden mayor, pero más allá de destacar el lugar 36 obtenido entre los 43 países incluidos en el informe internacional, es preciso revisar las causas de esta situación.

El informe sobre Capital Humano destaca entre sus principales conclusiones que en nuestro país:

- Se necesita definir y mantener una política coherente y efectiva de ampliación y mejoramiento de su capital humano de manera transversal, tanto en la educación preescolar, básica y media como en la educación superior. También se requiere ejecutar una educación continua a través de la capacitación laboral, la educación compensatoria y la educación a distancia.

- Contamos con un moderado stock de capital humano, cuya acumulación avanza a un ritmo muy lento, con una distribución altamente desigual, de escasa renovación y con una calidad inadecuada para enfrentar los desafíos de la globalización.

- No todos los niños y jóvenes acceden a la escuela, se mantienen en ella y completan sus estudios, egresando oportunamente de la enseñanza secundaria.

- A pesar de lo anterior, en Chile los problemas de cobertura están siendo solucionados y potenciados con la reciente aprobación de los 12 años de educación obligatoria. En adelante, por lo tanto, la principal variable de diferenciación será la calidad de la educación ofrecida. La pregunta crucial a partir de ahora es qué porcentaje de la población alcanzará el umbral mínimo de conocimiento y competencias necesarios para desempeñarse productivamente en la sociedad de la información y en una economía globalizada que hará un uso cada vez más intenso de tecnologías.

- En la formación de capital humano inciden fundamentalmente dos factores: el origen familiar de los estudiantes y la efectividad de las escuelas, sus profesores y gestión. Según la investigación, los resultados escolares dependen entre un 50% y un 97% del factor familia.

- En el contexto de una sociedad con grandes brechas de capital cultural, ingresos y recursos entre las familias, adquiere especial relevancia la educación preescolar de todos los niños. Por lo tanto, Chile necesita avanzar hacia la universalización de este tipo de enseñanza.

- Se debe implementar una política que se concentre en los docentes y que considere la evaluación de su trabajo.

- Se debe elevar el gasto público en educación para invertir más en la formación de capital humano.

- Profundizando el punto anterior, nuestro país necesita crear una cultura en donde se fomente la inversión en investigación y desarrollo, innovación, calidad del personal académi-

**Departamento de Estudios
Fundación Terram**

**Comunicaciones@terram.cl
www.terram.cl**

co, estudios de postgrado y todos los temas relacionados con la dinámica tecnológica.

Por otra parte, el Programa Internacional de Evaluación de Estudiantes (Program for International Student Assessment, PISA) en Chile, evaluó una muestra de 4.889 estudiantes de 15 años, matriculados entre 7º y 3º medio, provenientes de 179 establecimientos, distribuidos en los tres tipos de dependencia: Municipales, Particulares Subvencionados y Particulares Pagados. Su conclusión principal es que los niveles de incapacidad lectora en Chile alcanzan a casi el 50% de nuestros jóvenes, superado sólo por países como Perú. Lo que Pisa muestra es que en Chile un 20% de los estudiantes sólo logra, en el mejor de los casos, manejar las tareas más básicas de lectura, mientras un 28% adicional tiene serias dificultades para utilizar la lectura como un instrumento para avanzar y ampliar sus conocimientos y destrezas en otras áreas. Como señala el propio informe Pisa, un entorno sociofamiliar desfavorable «parece ser uno de los factores más poderosos que influyen en el desempeño de las escalas de aptitudes para la lectura, matemática y ciencias». Los niveles de desigualdad medidos por el Coeficiente de Gini explican un 26% de la variación en el desempeño promedio de los países. Chile presenta en este aspecto una particularidad especial: es la sociedad más desigual, después de Brasil, de todas las participantes en el examen Pisa.

Lamentablemente, el debate político que habitualmente se origina luego de conocerse este tipo de informes se concentra de manera monopólica en la variable escuela. Así se desvía, como es nuestra costumbre histórica, el tema de las desigualdades en nuestra sociedad, que es justamente el factor que explica de manera mayoritaria los malos resultados educacionales.

Por ello, para contextualizar estos resultados, es necesario presentar las estadísticas más importantes del sistema educacional chileno y de nuestros resultados en materia distributiva. El cuadro 1 nos muestra que nuestro sistema escolar se caracteriza por una alta segmentación por nivel socioeconómico. El análisis por decil de ingreso permite profundizar este tema, mostrando que la mayoría de los estudiantes de enseñanza básica que asisten a establecimientos municipales pertenecen a los hogares de menores ingresos del país.

En el año 2000, el 80,9% de los niños y niñas que asiste a enseñanza básica en establecimientos municipales residen en hogares que pertenecen a los primeros cinco deciles. En ellos, el ingreso mensual autónomo per cápita no supera, en promedio, los \$68.159. En cambio, el 82,9% de los niños y niñas que asiste a enseñanza básica en establecimientos con dependencia particular pagada pertenece a los deciles octavo, noveno y, especialmente, al décimo (46,4%).

El mismo fenómeno se aprecia con los niños y adolescentes que asisten a enseñanza media en establecimientos municipales, ya que el 72,1% de la población pertenece a los primeros cinco deciles de ingreso. De la misma manera, se verifica que la población que asiste a establecimientos particulares pagados pertenecientes a los deciles octavo, noveno y décimo agrupa al 79,7% del total.

Además, como puede deducirse del cuadro 2, sólo el 22,2% de las personas mayores de 20 años pertenecientes al 20% más pobre de la población ha completado el cuarto medio, en comparación al 79% observado en el quintil más acudado. Por lo tanto, quienes asisten a los establecimientos municipales habitan en lugares en donde las compe-

Cuadro 1: Distribución de la población que asiste a enseñanza básica por decil de ingreso autónomo per cápita del hogar según dependencia 2000 (%)

Decil	Municipal	Particular Subvencionado	Particular Pagado	Total	Ingreso Aut. promedio del hogar en \$	Ingreso Aut. Promedio per cápita del hogar en \$
I	22,1	10,6	1,1	16,4	56,312	11564
II	21,1	12,1	1,4	16,3	129596	28234
III	16,3	13,2	1,4	14,0	181122	40274
IV	11,9	10,5	1,8	10,6	220614	53130
V	9,5	13,4	3,8	10,5	280087	68159
VI	6,8	11,7	3,8	8,3	325447	87511
VII	5,2	9,3	3,9	6,5	389452	111691
VIII	3,8	9,4	13,4	6,5	521078	154020
IX	2,2	6,9	23,1	5,5	751189	238166
X	1,1	3,0	46,4	5,3	2091133	739465
Total	100,0	100,0	100,0	100,0	494576	153209

Fuente: MIDEPLAN

Cuadro 2: Nivel educacional alcanzado por la población de 20 años y más por grupo de edad según quintil de ingreso autónomo per cápita del hogar 2000 (%)

Quintil	Sin Educación	Básica		Media		Superior		Total
		Incompleta	Completa	Incompleta	Completa	Incompleta	Completa	
I	6,2	36,0	17,0	19,2	18,0	2,3	1,3	100
II	4,8	26,1	16,0	21,0	25,5	4,0	2,7	100
III	3,2	19,0	13,5	19,7	31,0	6,9	6,6	100
IV	2,1	12,4	11,0	16,8	33,0	11,0	13,9	100
V	0,7	4,6	5,0	10,8	24,7	15,5	38,8	100

Fuente: MIDEPLAN

tencias educativas no están a la altura de un mundo globalizado, perpetuándose el círculo vicioso de la desigualdad.

En cuanto a cobertura, es necesario destacar que en la enseñanza básica y media se han producido importantes avances, los cuales se han confirmado recientemente con el deseo del presidente Ricardo Lagos de tener 12 años de educación obligatoria. A pesar de lo anterior, todavía se aprecian diferencias notables en la educación parvularia y superior. En la primera, sólo 1 de cada 4 niños pueden acceder a ella en el decil más pobre, mientras que casi el 60% de los niños pertenecientes al 10% más rico acceden a este nivel educacional. Lo lamentable es que la etapa preescolar es esencial para el posterior desarrollo y expansión de capacidades y habilidades. Además, aquellos que más necesitarían la educación preescolar son los que menos la reciben, ya que los hogares en que residen estos niños son precisamente los lugares en donde el clima de estimulación y aprendizaje es más difícil de llevar a cabo.

A partir de la información del cuadro 3, se concluye que la cantidad de jóvenes pertenecientes al quintil más pudiente que acceden a la educación superior es 7 veces mayor en

relación al 20% más pobre de la población. Esta relación predice una posterior segmentación en el mercado laboral, con un porcentaje menor de la población altamente productivo y un gran porcentaje con escasas competencias y baja productividad que recibe salarios de miseria. De hecho, el premio salarial que reciben las personas que poseen educación universitaria, en comparación con quienes no alcanzan la educación secundaria completa en Chile, es siete veces más alto.

Con respecto al gasto en educación como porcentaje del producto nacional, el sector público de Chile se sitúa en la proximidad, aunque por debajo, del esfuerzo público promedio de los países de la OECD. La situación cambia cuando se considera el gasto agregado de fuentes públicas y privadas. En este indicador, Chile pasa a encabezar el grupo de países seleccionados en el cuadro 4, con un 7,2% , debido a la alta contribución privada. Dadas las características de desigualdad de la sociedad chilena, sin embargo, lo anterior se traduce en un fuerte desequilibrio en el gasto por alumno. En efecto, Chile invierte el equivalente al 3.1% del PIB en el sistema escolar subsidiado que corresponde a básica y media, con una matrícula de 3,2 millones de alumnos. Mientras, los privados destinan cerca de la mitad de ese monto (1,4% del PIB) a un grupo de alumnos que no alcanza al 10% de la matrícula total.

Cuadro 3: Cobertura por nivel de enseñanza según decil de ingreso autónomo per cápita del hogar 2000 (%)

Decil	Parvularia	Básica	Media	Superior*
I	25,2	97,2	80,0	9,4
II	25,8	98,2	84,6	
III	29,2	98,5	87,1	16,2
IV	30,1	98,8	89,2	
V	31,2	99,0	91,3	28,9
VI	34,5	98,8	93,6	
VII	34,5	99,3	95,4	43,5
VIII	41,0	99,2	96,9	
IX	43,1	99,8	98,4	65,6
X	57,4	99,6	98,5	
Total	32,4	98,6	90,0	31,5

Fuente: Mideplan

*Los datos referentes a la cobertura en educación superior sólo están disponibles por quintiles de ingreso

Cuadro 4: Gasto total en educación como porcentaje del PIB 1999

País	Público	Privado	Total
Argentina	4.5	1.3	5.8
Chile	4.1	3.1	7.2
México	4.4	0.8	5.2
Corea	4.1	2.7	6.8
Hungría	4.5	0.6	5.1
Rep. Checa	4.2	0.6	4.8
España	4.4	0.9	5.3
Grecia	3.6	0.3	3.9
Irlanda	4.1	0.4	4.5
Portugal	5.6	0.1	5.7
Finlandia	5.7	0.1	5.8
Holanda	4.3	0.4	4.7
OCDE	4.9	0.6	5.5

Fuente: Informe Capital Humano en Chile

Debido a lo expresado anteriormente, si se compara el gasto por alumno en términos de dólares equivalentes, la situación de Chile empeora notoriamente. El país gasta por alumno preescolar un 38% en relación al promedio de los países de la OECD, un 41% en educación básica y un 36% en educación media o secundaria (como se aprecia en el cuadro 5). En la práctica, esto se traduce en un gasto real promedio, por alumno de 8° año básico que recibe subsidio fiscal, de alrededor de \$23.000 sin jornada escolar completa y de \$30.000 con jornada escolar completa. Estas cifras son absolutamente insuficientes para proveer una educación masiva de calidad, más aún, cuando en la educación particular pagada el gasto por alumno es de al menos \$100.000.

**Cuadro 5: Gasto por alumno
Educación Secundaria
1999-2000**

País	Dólares PPA
Brasil	1,100
México	1,480
Chile	1,941
Argentina	2,327
Corea	3,419
España	4,864
Inglaterra(UK)	5,608
Finlandia	5,863
Canadá	5,981
Japón	6,039
Italia	6,518
E.E.U.U.	8,157
Promedio OCDE	5,465

Fuente: División de Planificación y Presupuesto

El informe PISA concluye que las diferencias en el logro educativo en Chile se dan entre las escuelas más que al interior de éstas, lo que implica que el efecto socioeconómico a nivel de establecimiento tendería a aumentar las diferencias de resultados, según nivel socioeconómico individual. Por ejemplo, un estudiante que tiene escasos recursos ya tiene importantes dificultades para su desarrollo escolar. Si además asiste a un establecimiento que en promedio tiene alumnos de escasos recursos, su logro esperado es aún menor. El Cuadro 6 nos dice que en nuestro país, casi un 60% de la varianza de los resultados, en lo que a lectura se refiere, se debe a las características peculiares de nuestro sistema educativo, es decir, colegios para pobres y colegios para ricos con grandes diferenciales de calidad. Por el contrario, los países desarrollados explican la variabilidad de sus resultados en casi dos tercios del total por las características de los alumnos al interior de cada establecimiento, vale decir, subyace un esquema en donde todos los colegios poseen un nivel educacional semejante.

**Cuadro 6: Varianza en el rendimiento de
lectura dentro y entre establecimientos
como % de la varianza total**

País	Promedio Lectura	Varianza entre escuelas	Varianza al interior de las escuelas
Argentina	418	51.2	48.8
Brasil	396	43.1	56.9
Chile	410	56.7	43.3
Perú	327	58.0	42.0
México	422	53.4	46.6
Finlandia	546	12.3	87.7
Portugal	470	36.8	63.2
E.E.U.U.	504	29.6	70.4
OCDE	500	35.2	64.8
A. Latina	395	56.5	43.5

Fuente: Informe PISA

Sus conclusiones fundamentales respecto a la calidad de la educación en el país, corroboran los resultados obtenidos en el SIMCE, en cuanto a las diferencias ostensibles que se aprecian entre distintas comunas, tal como se ilustra en el cuadro 7.

Además, es necesario destacar que casi el 50% de los jóvenes entre 14 y 17 años que no asiste a un establecimiento educacional, pertenece al 20% más pobre de la población y acusa como principal razón de ello un motivo de urgencia económica. Junto a ello, el promedio de escolaridad de la población de 15 años y más del decil más pobre es de 7,4 años, en comparación a los 14,1 años del 10% más rico.

En un país tan desigual como el nuestro, el crecimiento económico a ultranza genera cifras como las mostradas en el cuadro 8, en donde se aprecia que durante la década del Noventa la escolaridad promedio de la población mayor de 15 años aumentó desde 9 a 9,8 años. Sin embargo, el 10%

**Cuadro 7: Resultado SIMCE 2001
Segundos Medios. Cuatro mejores
colegios por comuna**

Las Condes	Puntaje
Sagrado Corazón Apoquindo	348.5
The Southern Cross School	341
La Girouette	337.5
Sociedad Colegio Alemán	334.5
Cerro Navia	Puntaje
Polivalente Saint Orland	229.5
Don Enrique Alvear T.P	213.5
Héroes de la Concepción	212.5
Complejo Educ. Cerro Navia	204.5

Fuente: Elaborado a partir de los datos entregados por el Ministerio de Educación

Cuadro 8: Promedio de escolaridad de la población de 15 años y más por decil de ingreso autónomo per cápita del hogar 1990 - 2000 (años de estudio)

Año	Decil 1	Decil 10	Total
1990	7,0	12,9	9,0
1992	7,2	13,0	9,0
1994	7,0	13,1	9,2
1996	7,0	13,6	9,5
1998	7,0	13,9	9,7
2000	7,4	14,1	9,8

Fuente: Mideplan

más pobre sólo consiguió 0,4 años adicionales de escolaridad, mientras el decil más rico logró 1,2 años más, vale decir, no sólo se mantienen las desigualdades sino que se exacerban.

Un hallazgo importante de los resultados del Informe PISA, es que los países con distribuciones de ingreso más equitativas tienden a obtener mejores resultados en materia educacional. Las diferencias sociofamiliares entre hogares son, efectivamente, el mayor obstáculo para una educación con resultados homogéneos de calidad. Por ello, es fundamental revisar nuestras estadísticas en materia distributiva, el ranking en el cual nadie quiere entrar.

A partir del cuadro 9, se observa que el 10% más rico de la población obtiene ingresos casi 40 veces superior al 10% más pobre y, además, la desigualdad de ingresos se ha transformado en un problema que se ha extendido a lo largo del tiempo. Es preciso destacar que las excelentes cifras de crecimiento económico durante casi toda la década del noventa se contraponen con un pésimo resultado distributivo. La evidencia es clara y contundente: con respecto a 1990, en el año 2000 los pobres se hacen más pobres y los ricos más ricos.

Cuadro 9: Evolución de la distribución del ingreso autónomo según decil de ingreso autónomo per cápita del hogar 1990-2000 (%)

Decil	1990	1992	1994	1996	1998	2000
I	1,4	1,5	1,3	1,3	1,2	1,1
II	2,7	2,8	2,7	2,6	2,5	2,6
III	3,6	3,7	3,5	3,5	3,5	3,7
IV	4,5	4,6	4,6	4,5	4,5	4,5
V	5,4	5,6	5,5	5,4	5,3	5,7
VI	6,9	6,6	6,4	6,3	6,4	6,5
VII	7,8	8,1	8,1	8,2	8,3	7,9
VIII	10,3	10,4	10,6	11,1	11,0	10,5
IX	15,2	14,8	15,4	15,5	16,0	15,2
X	42,2	41,9	41,9	41,6	41,3	42,3
Total	100	100	100	100	100	100

Fuente: Mideplan

Cuadro 10: Las 15 peores distribuciones del ingreso en el mundo

País	Coefficiente de Gini
Namibia	70,7
Botswana	63,0
Sierra Leona	62,9
Rep. Centroafricana	61,3
Swazilandia	60,9
Brasil	60,7
Nicaragua	60,3
Sudáfrica	59,3
Honduras	59,0
Paraguay	57,7
Chile	57,5
Etiopía	57,2
Colombia	57,1
Zimbabwe	56,8
Lesotho	56,0

Fuente: Informe sobre Desarrollo Humano 2003

Debido a las consideraciones anteriores, Chile se ubica entre los 15 países más desiguales del mundo en materia de ingresos según el coeficiente de Gini¹, sólo superado por los países africanos y centroamericanos más pobres del mundo, además de Brasil.

Sólo a partir de estas cifras, se pueden interpretar de una manera adecuada los principales indicadores del sistema educacional chileno y las conclusiones más relevantes del Informe PISA y del Informe Capital Humano en Chile.

Como señala el propio informe PISA, un entorno sociofamiliar desfavorable parece ser uno de los factores más poderosos que influyen en el desempeño de las escalas de aptitudes para la lectura, matemática y ciencias.

Por otro lado, el Informe Capital Humano de Brunner y Elacqua concluye que Chile es uno de los países que más gasta en educación básica y media, en relación al producto nacional. Pero una significativa proporción de dicho gasto proviene de las familias de ingresos medios y altos, lo cual contribuye a mantener la brecha de la desigualdad y representa un negativo desequilibrio en la provisión de este bien público.

La solución se escucha de manera transversal en el debate político es "que las escuelas compensen las desigualdades de origen". Esta solución resulta inviable a largo plazo y el hecho de concentrarse sólo en ella para solucionar un problema de fondo, legitima la tesis con respecto a nuestra cultura inequitativa extrema.

¹ El coeficiente de Gini mide la desigualdad a lo largo de toda la distribución de los ingresos o consumo. Un valor de 0 representa la igualdad perfecta y un valor de 100, la desigualdad perfecta.

“No hay ningún país de alta desigualdad que tenga altos resultados. Este es el ranking donde no nos gusta estar y por eso nunca lo decimos. Esta es una tarea donde estamos solos en el mundo, porque los países que han tenido éxitos tienen estructuras muy igualitarias. Tenemos que llegar a ser el primer país que con una gran desigualdad logra buenos resultados educacionales”²

SALUD

Durante este mes, la discusión se concentró en la Reforma a la Salud. Específicamente se demanda transparentar los costos del Plan AUGE, que podrían llegar a un valor mucho mayor de los \$153 mil millones anunciados. Además, se discute la Ley de Isapres en su modalidad corta para solucionar los posibles problemas de solvencia y, en su modalidad larga, para que flexibilicen su enfoque de capitalización individual hacia un corte de seguridad social.

En línea con lo anterior, se aprobó la creación de la Superintendencia de Salud, la cual reemplazará a la actual Superintendencia de Isapres a partir del 2004. El dilema que inmediatamente surge es si se fiscalizará al sistema público y al privado con la misma vara.

Por último, alcanzó a posicionarse en el escenario político la posibilidad de concesionar tres hospitales antiguos y dos nuevos (Maipú y La Florida) a financistas privados, debido al gran déficit en materia de infraestructura que acusa el Ministerio de Salud. Cuando se comenzaban a escuchar las posturas contrapuestas, el tema quedó postergado hasta que se resuelva de una manera clara la reforma a la salud.

Para poder entender de una mejor manera esta información, es necesario recurrir a los principales indicadores que ilustran la situación de la salud en Chile. Se observa que, al igual que en el caso de la educación, existe un sistema segmentado socioeconómicamente, con un modelo público de baja calidad para quienes carecen de un salario digno, y un modelo privado cuya figura es la Isapre, la cual opera con la lógica de la maximización de utilidades y se concentra en el porcentaje de la población más acaudalada.

Observando cuadro 11, se aprecia que el sistema público de salud atiende a dos tercios de la población, con énfasis en las mujeres y en el adulto mayor, precisamente, quienes representan un mayor riesgo para las isapres. En el año 2000, el 66,5% de la población se declaraba afiliado al sistema público de salud (casi 10 millones de personas) y un 19,8% al sistema de las Instituciones de Salud Previsional, ISAPRE.

Cuadro 11: Distribución de la población según sistema previsional de salud 2000 (%)

Sistema	Total	Hombre	Mujer	60 y más años
Público	66,5	63,7	69,1	80,4
FF.AA	3,1	3,2	3,0	5,3
ISAPRE	19,8	20,5	19,2	7,6
Particular	9,7	11,4	8,0	5,9
Otro	0,4	0,4	0,3	0,3
No sabe	0,6	0,7	0,4	0,5
Total	100	100	100	100

Fuente: Mideplan

El cuadro 12 permite visualizar de una mejor manera las particulares características de nuestra sociedad: mientras el 87,5% del quintil más pobre se atiende en el sistema público, el 54,2% perteneciente al 20% más rico lo hace a través de la modalidad ISAPRE.

Por otro lado, en cuanto a las consultas médicas que realizan las personas, a partir del cuadro 13 que se muestra a continuación, se observa que un 88,2% de la población perteneciente al primer quintil recurre a un centro o urgencia pública, en tanto, un 68,2% de las personas que corresponden al quinto quintil lo hacen bajo la modalidad privada.

Cuadro 12: Distribución de la población por sistema previsional de salud según quintil de ingreso autónomo per cápita del hogar 2000 (%)

Quintil	Público	FF.AA	ISAPRE	Particular	Otros y No Sabe	Total
I	87,5	0,5	3,1	8,5	0,5	100
II	80,1	1,6	7,8	9,7	0,9	100
III	67,0	4,4	17,6	10,0	1,0	100
IV	53,4	5,6	29,5	10,3	1,2	100
V	29,6	4,8	54,2	10,4	1,0	100

Fuente: MIDEPLAN

² Entrevista a J.J. Brunner en la Revista Neoprevención. Año 2, N° 5, Invierno 2003, pag.10

Cuadro 13: Distribución de personas por quintil de ingreso autónomo per cápita del hogar según lugar de consulta 2000 (%)

Lugar de Consulta	I	II	III	IV	V	Total
Farmacia	1,6	2,5	1,3	1,5	1,2	1,7
Medicina alternativa	0,7	0,8	0,6	1,1	0,8	0,8
Homeópata	0,2	0,1	0,2	0,2	0,1	0,1
Centro público	77,8	66,5	52,4	36,5	17,9	52,4
Centro privado	7,6	17,7	29,4	45,2	65,4	30,9
Urgencia pública	10,4	9,1	9,3	7,0	3,8	8,2
Urgencia privada	0,5	0,5	3,2	2,7	2,8	1,8
Otro y sin dato	1,3	2,9	3,7	5,8	8,0	4,1

Fuente: MIDEPLAN

Además, es importante destacar que el sector privado recauda cerca del 60% de las cotizaciones en salud para atender a menos del 20% de la población. El sector público en cambio, con cerca del 40% de las cotizaciones, atiende las demandas de casi el 70% de las personas.

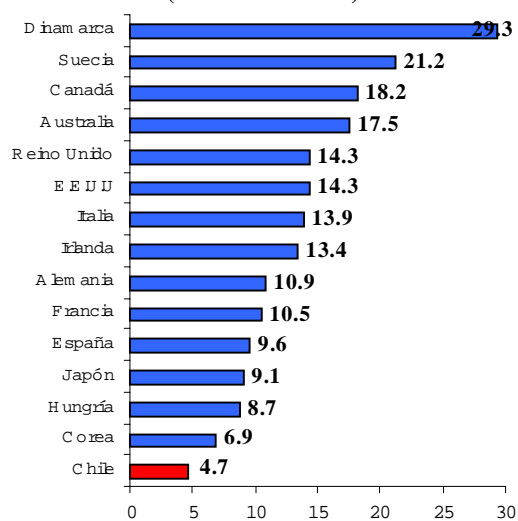
Este diagnóstico de la situación de la salud en Chile, permite ordenar la discusión y comprender las principales noticias apuntadas durante este mes y también las que se avecinan durante el mes de Agosto, en especial, lo que refiere al funcionamiento de los servicios de urgencia y la disponibilidad de camas en los hospitales

IMPUESTOS

En virtud de las necesidades de financiamiento del Plan Auge, en materia de salud, y del Programa Chile Solidario, para la superación de la extrema pobreza, y considerando la reducción de ingresos fiscales por concepto de los impuestos al comercio exterior con motivo de los tratados de libre comercio, en el presente mes se aprobó el aumento del IVA desde 18 a 19%, lo que se hará efectivo desde octubre del presente año. Si bien era indispensable generar recursos frescos para las alicaídas arcas del Gobierno, es sabido que este tipo de impuestos se caracteriza por ser sumamente regresivo, vale decir, afecta principalmente a las personas de escasos recursos, ya que éstas deben destinar casi la totalidad de sus ingresos al consumo, ítem que justamente grava este tributo.

A raíz de lo anterior, se confrontaron diversas posturas y variados argumentos en el ambiente político, pero es preciso destacar que todos se enmarcan en un contexto de una inequitativa estructura tributaria que subyace a nuestro modelo de desarrollo, en total oposición con lo que sucede en los países más desarrollados del planeta. Tal como se aprecia en el Gráfico 1, Chile es uno de los países que recauda menos impuestos por concepto de ingresos y ganancias como porcentaje del PIB.

Gráfico 1: Impuestos sobre los ingresos y las ganancias (como % del PIB)

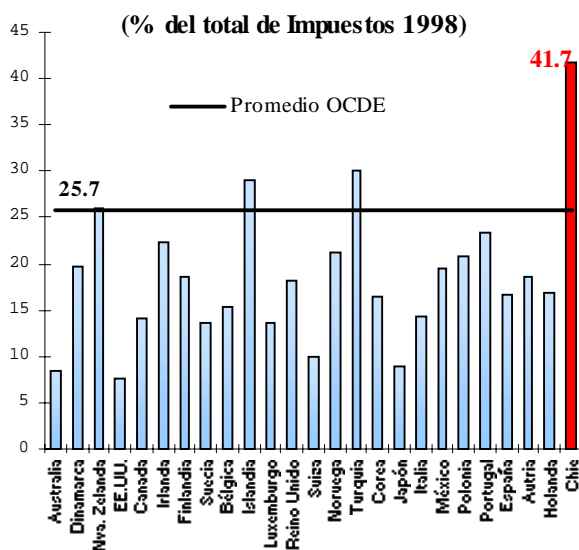


Fuente: OCDE, SII

Al mismo tiempo, podemos observar a partir del gráfico 2 que nuestro país concentra su recaudación tributaria en el IVA, con más del 40% del total recaudado, a diferencia de los países desarrollados en donde sólo representa un 25%, en promedio.

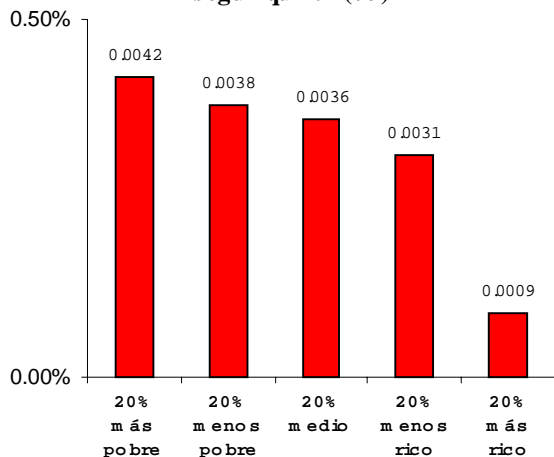
En términos simples, Chile es una nación que sostiene sus arcas fiscales gravando a quienes generan menos ingresos, por lo tanto, el aumento del IVA en un punto, junto con ser una medida impopular, técnicamente está en contraposición con la idea fuerza de crecimiento con igualdad.

Gráfico 2: Ingresos Tributarios obtenidos a través del IVA en Chile y en los países de la OCDE



Fuente: OCDE, SII

Gráfico 3: Pérdida neta c/r al ingreso según quintil (%)



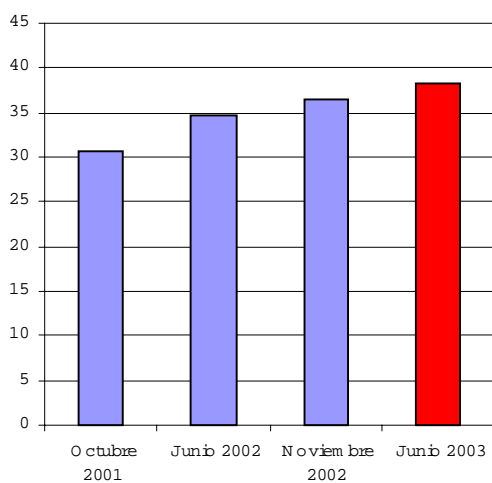
Fuente: Fundación TERRAM en base a datos de Cuentas Nac. y Encuesta de Presupuesto Familiar

Así se demuestra en el Gráfico 3, en donde se puede apreciar que la combinación de la rebaja arancelaria y el aumento del IVA termina afectando marginalmente en mayor proporción al 20% más pobre de la población.

DELINCUENCIA

Según la última encuesta de Paz Ciudadana, se registra un aumento en los delitos y en los niveles de temor en nuestra sociedad. De hecho, un 38,2% de los hogares posee un miembro que ha sido víctima de robo o intento de éste en los últimos seis meses, cifra que ha venido creciendo sostenidamente en los comienzos del siglo XXI.

Gráfico 4: Porcentaje de Victimización



Fuente: Paz Ciudadana

El Cuadro 14 nos muestra que el tipo de robo que más ha aumentado proporcionalmente ha sido el cometido con algún tipo de violencia, tanto fuera como dentro del hogar. Como consecuencia directa, el temor en la ciudadanía se ha elevado significativamente, tal como se aprecia en el Gráfico 5, alcanzando el 14,3%. En honor a nuestra cultura desigual, los resultados de esta encuesta dicen que mientras en los estratos socioeconómicos acaudalados el alto temor alcanza al 10,1%, en los sectores más desposeídos éste se eleva por sobre el 17%

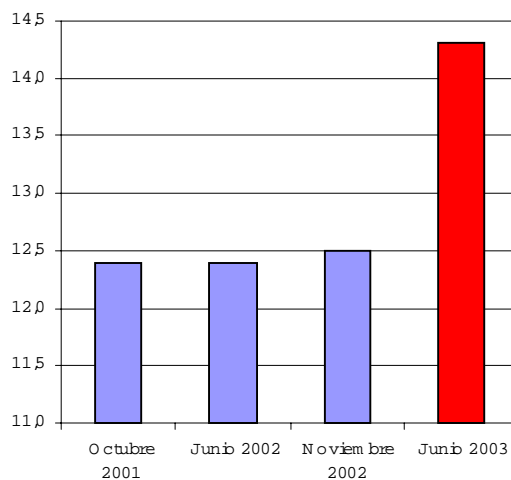
En un análisis a nivel comunal se observa, a partir del Gráfico 6, que en Santiago no sólo existe una brecha gigantesca en cuanto a ingresos, resultados educacionales, calidad y acceso a la salud, sino que también es necesario mencionar, por ejemplo, que una persona que reside en la comuna de El Bosque se encuentra ocho veces más aterrorizada que alguien que habita en Las Condes.

Cuadro 14: Robo con violencia y sin violencia dentro y fuera del hogar (algún miembro del hogar, últimos seis meses)

Tipo de Robo	Oct00	Jun03	Variación(%) Oct00-Jun03
Fuera del hogar sin violencia	19.4	26.2	35.1
Fuera del hogar con violencia	7.0	9.9	41.4
Dentro del hogar sin violencia	7.4	8.5	14.9
Dentro del hogar con violencia	0.6	0.9	50.0

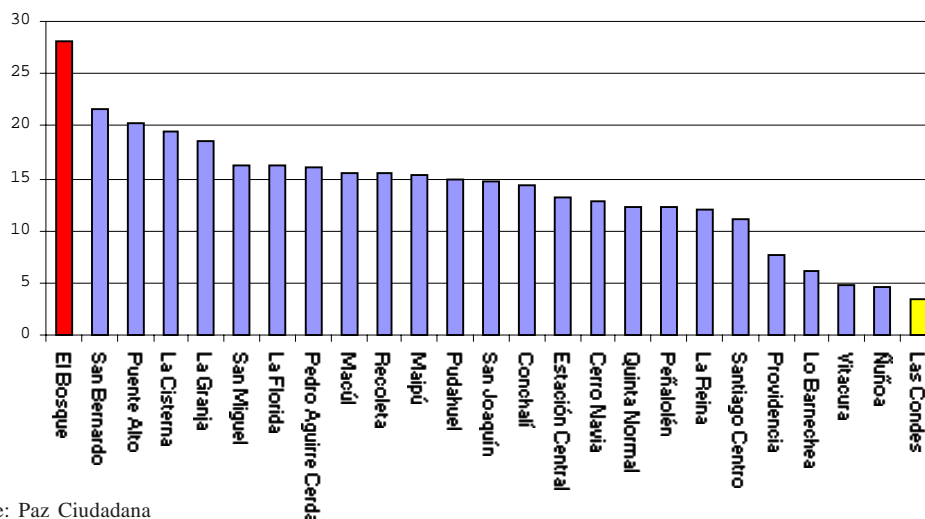
Fuente: Paz Ciudadana

Gráfico 5: Hogares que se ubican en "Nivel de Temor Alto" (%)



Fuente: Paz Ciudadana

Gráfico 6: Comunas de Santiago ordenadas según la proporción de la población que se ubica en el nivel de “Alto Temor”. Junio del 2003



Fuente: Paz Ciudadana

DESARROLLO HUMANO

Al comenzar el mes, el Programa de las Naciones Unidas para el Desarrollo (PNUD), entregó los principales resultados en los niveles de desarrollo humano para la mayoría de los países del orbe. Las principales conclusiones no son muy favorables, ya que 1.200 millones de personas (20% de la población mundial) sobrevive con menos de un dólar al día. Además, el número de personas que vive en extrema pobreza aumentó en 28 millones, mientras que 54 países son más pobres que en 1990.

Chile se ubica en el lugar 43 entre una muestra de 175

países, con un índice de 0,831, posicionándose en el cuarto lugar en Latinoamérica tras Argentina, Uruguay y Costa Rica. Este indicador pondera resultados en materias de educación, salud e ingresos. Si observamos el Cuadro 15, se deduce que a pesar de estar ubicado entre los 50 mejores países del mundo, nuestro país bajó cinco lugares en el ranking, en virtud de los descensos en la tasa de matriculación combinada y en el PIB per cápita. Además, debemos agregar la ya mencionada desigualdad extrema en los ingresos y el problema de la calidad en la educación, fenómenos no medidos por este índice, pero que sin duda reducen ostensiblemente la calidad de vida de la mayoría de los chilenos.

Cuadro 15: Principales Indicadores de Desarrollo Humano 2002-2003

Indicadores	Informe 2002	Informe 2003
Esperanza de vida al nacer (años)	75,3	75,8
Tasa de alfabetización de adultos (%)	95,8	95,9
Tasa bruta de matriculación combinada (%)	78	76
PIB real per cápita (PPA en dólares)	9.417	9.190
Valor del índice de desarrollo humano (IDH)	0,831	0,831
Ranking	38	43

Fuente: Informe Desarrollo Humano

Fuentes de Información

Brunner J.J., Elacqua G., Informe Capital Humano en Chile, 2003
Informe PISA
Revista Neoprevención
Informe sobre Desarrollo Humano 2003
Publicaciones Fundación Terram

Noticias Prensa Nacional y Extranjera
www.mideplan.cl
www.mineduc.cl
www.pazciudadana.cl
www.interior.gov.cl

Otras Publicaciones de Fundación Terram

- ADC-5S A la Espera de los Cambios Sociales, 08-2002
ADC-5MA Santiago, Una Ciudad que se Ahoga entre el Smog, la Basura y las Inundaciones, 8-2002
ADC-5RN La Insustentabilidad en el Uso de los Recursos Naturales, 08-2002
ADC-6MA La Expansión Urbana de Santiago vs. el Plan de Descontaminación Atmosférica de la Región Metropolitana, 10-2002
APP-3 Contaminación Atmosférica de la Región Metropolitana, 09-2001
APP-4 Evaluación de los Impactos de la Producción de Celulosa, 11-2001
APP-5 El Costo Ambiental de la Salmonicultura en Chile, 11-2001
APP-6 El Tratado de Libre Comercio entre Chile y Estados Unidos: Mitos y Realidades, 02-2002
APP-7 El Aluminio en el Mundo, 04-2002
APP-8 MegaProyecto Alumysa, 04-2002
APP-9 El Fracaso de la Política Fiscal de la Concertación, 04-2002
APP-10 De Pescadores a Cultivadores del Mar: Salmonicultura en Chile, 06-2002
APP-11 La Privatización de los Recursos del Mar, 08-2002
APP-12 Crecimiento Infinito: el mito de la salmonicultura en Chile, 08-2002
APP-13 Informe Zaldívar: El Conflicto de Interés en la Ley de Pesca, 12-2002
APP-14 Minera Disputada de Las Condes: El Despojo a un País de sus Riquezas Básicas, 12-2002
EDS-1 Del Bosque a la Ciudad: ¿Progreso?, 03-2002
EDS-2 Domar el capitalismo extremo no es tarea fácil, 11-2002
ICS-4 Desde la Perspectiva de la Sustentabilidad: Superávit Estructural, Regla para la Recesión 05-2002
IPE-1 Una Arteria sobre un Parque, 03-2002
IPE-2 Dónde habrá más basura: ¿En los Rellenos Sanitarios o en su Proceso de Licitación?, 06-2002
IR-2000 Informe de Recursos 2000
IR-2001 Informe de Recursos 2001
RPP-1 La Ineficiencia de la Salmonicultura en Chile: Aspectos sociales, económicos y ambientales, 07-2000
RPP-2 El Valor de la Biodiversidad en Chile: Aspectos económicos, ambientales y legales, 09-2000
RPP-3 Salmonicultura en Chile: Desarrollo, Proyecciones e Impacto, 11-2001
RPP-4 Impacto Ambiental de la Acuicultura: El Estado de la Investigación en Chile y en el Mundo, 12-2001
RPP-5 El Bosque Nativo de Chile: Situación Actual y Proyecciones, 04-2002
RPP-6 Exitos y Fracayos en la Defensa Jurídica del Medio Ambiente, 07-2002
RPP-7 Determinación del Nuevo Umbral de la Pobreza en Chile, 07-2002
RPP-8 De la Harina de Pescado al "Salmón Valley", 08-2002
RPP-9 Legislación e Institucionalidad para la Gestión de las Aguas, 08-2002
RPP-10 Megaproyecto Camino Costero Sur ¿Inversión Fiscal al Servicio de Quién?, 11-2002
RPP-11 Evaluación Social del Parque Pumalín, 12-2002
RPP-12 El Estado de las Aguas Terrestres en Chile: cursos y aguas subterráneas, 12-2002

Escuche nuestro programa radial "Archivos del Subdesarrollo", todos los lunes a las 19:00 horas en Radio Universidad de Chile, 102.5 F.M.

Fundación Terram es una Organización No-Gubernamental, sin fines de lucro, creada con el propósito de generar una propuesta de desarrollo sustentable en el país. Con este objetivo, Terram se ha puesto como tarea fundamental construir reflexión, capacidad crítica y proposiciones que estimulen la indispensable renovación del pensamiento político, social y económico del país.

Para pedir más información o aportar su opinión se puede comunicar con Fundación Terram:

Fundación Terram

**Bustamante 24, piso 5, Of. I, Providencia
Santiago, Chile**

Página Web: www.terram.cl

Comunicaciones@terram.cl

Teléfono (56) (2) 269-4499

Fax: (56) (2) 269-9244